

Installation/spectacle
d'images et mouvement

Je vois Bleu

Tout public à partir de 12 mois

Compagnie la  Musarde

SOMMAIRE

1. Partenaires et soutiens

2. Point de départ du projet

3. La compagnie

4. Notes d'intentions

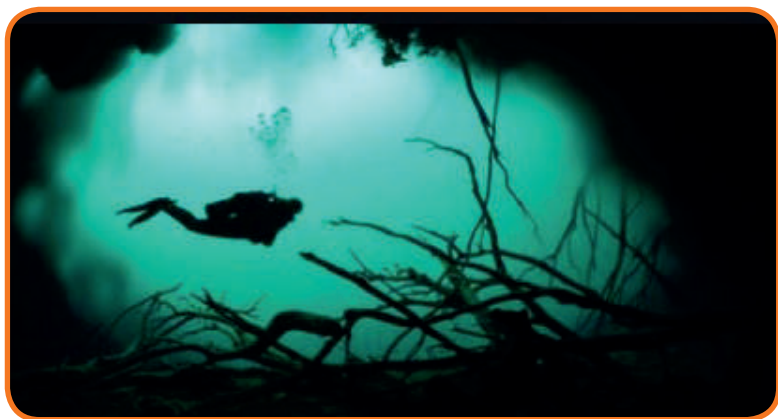
5. Notes de mises en scène

6. Porteuses de projet

7. Action d'éducation artistique

8. Conditions techniques

9. Contacts



I. SOUTIENS ET PARTENAIRES

CO-PRODUCTEURS

Projet Occit'Avenir, Résidences d'artiste en lycée professionnel – Marionnettissimo (31) – Tarn et Garonne Arts et Culture (82) – Cté Com Comtal Lot Truyère (12)

PARTENAIRES

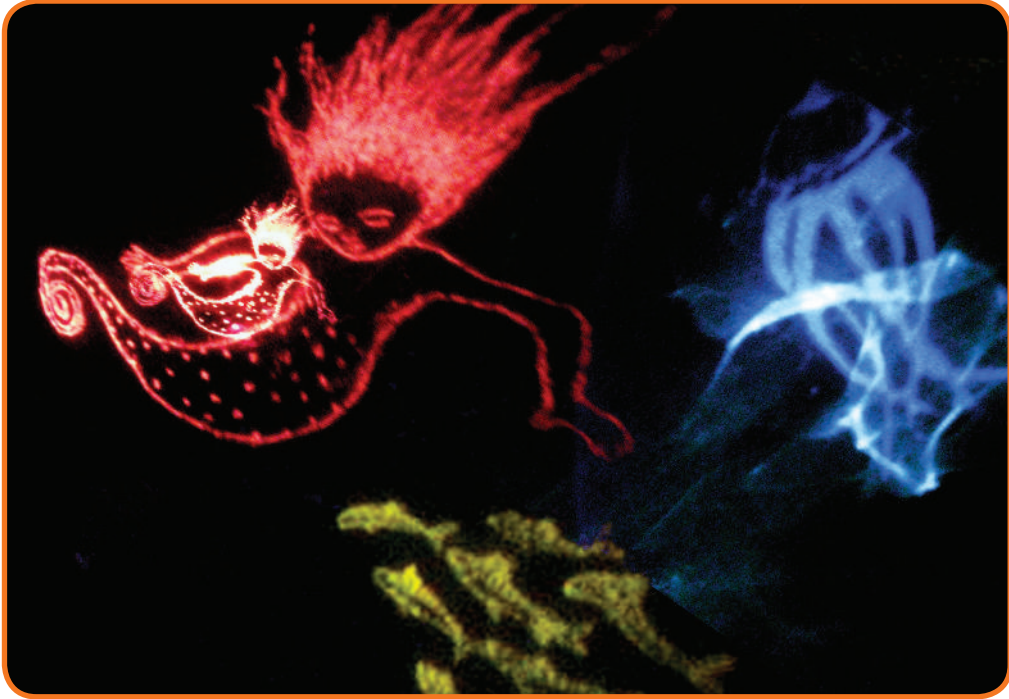
Ville de Tournefeuille (31) Mix'Art Myrys (31) Service culturel de Gaillac (81) Ville de Muret (31) Arto/Le Kiwi (31) Théâtre Jules Julien (31) Théâtre de Castres (81) Cté Com Grand Sud Tarn et Garonne (82) La Gare aux Artistes (31)

2. POINTS DE DÉPART DU PROJET

Au début, il y a eu l'envie de créer une forme destinée aux tout petits, et l'idée de partager l'expérience de la plongée sous-marine en imaginant un dispositif immersif.

Puis, le désir de créer un diptyque a germé dans nos esprits ; présenter dans un même dispositif les deux côtés d'un miroir horizontal ; l'immensité des fonds marins pour un premier volet, et l'infini du cosmos pour un deuxième, avec pour thématique commune le mystère du vivant.

Et comme la question du mystère du vivant nous occupe et nous concerne tous quelque soit notre âge, il nous a semblé que ce diptyque trouverait une plus grande cohérence – et peut-être aussi une plus grande profondeur – en élargissant son adresse à toutes les publics à partir de 12 mois.



3. LA COMPAGNIE

La compagnie **la Musarde** est née en 2018 d'une rencontre entre **Sarah Darnault**, comédienne marionnettiste et **Mélusine Thiry**, autrice, illustratrice et plasticienne, qui exercent chacune depuis plus de 25 ans leurs activités respectives.

Le désir de s'aventurer dans un travail commun est né d'une forte résonance entre nos sensibilités et d'une belle complémentarité.

Nous explorons la porosité entre les arts du spectacle et les arts plastiques, en privilégiant le langage du corps, de la marionnette et la fabrication d'image.

La Musarde cultive un lien particulier à l'enfance et adresse ses créations à tous les publics



4. NOTES D'INTENTIONS

Plonger dans le mystère des origines

Avant d'être né

Cette forme évoquera de façon symbolique et poétique le temps où, vivant dans les ventres de nos mères, nous étions nous-mêmes des êtres aquatiques.

L'origine du vivant

L'élément eau accompagnera le spectacle comme un personnage à part entière. Il sera une sorte d'entité enveloppante, le berceau de toutes vies.

La baleine, symbole ancestral

Des chants de baleines accompagneront cette plongée pour nous ouvrir les portes d'un monde où le mystère est roi.

5. NOTES DE MISE EN SCÈNE

À la croisée des arts plastiques et des arts vivants

Pour cette forme à mi-chemin entre les arts plastiques et les arts vivants, nous avons imaginé un dispositif immersif pour y entourer le public d'images projetées à 360° et lui donner ainsi la sensation de se trouver sous la mer, entouré d'eau. La comédienne se trouvera également au centre du dispositif pour y régir le déroulé du spectacle.

Les différents supports d'images projetées, tels que l'aluminium, la gélatine, le rodoïde, les papiers découpés, les miroirs peints, les sculptures en fil de fer etc. constitueront des mobiles représentant des formes de vies

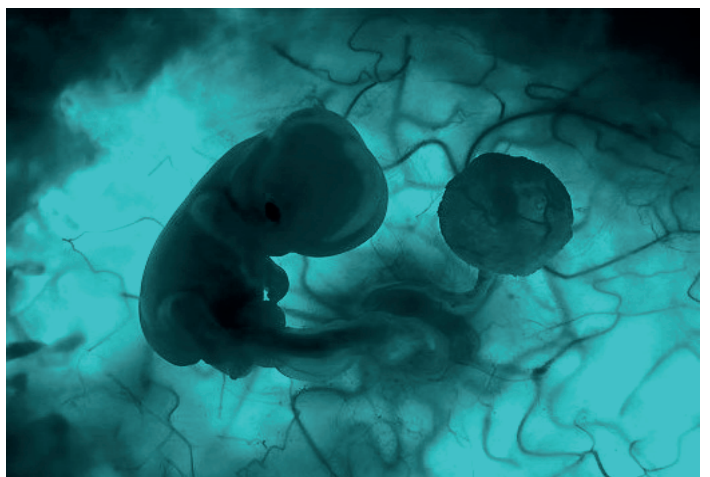
La narration

Sans paroles, ce spectacle sera un voyage poétique invitant à la rêverie, au ressenti et à l'intuition plutôt qu'à la réflexion, à l'analyse et au raisonnement.

Les événements seront créés par le rythme et l'alternance des projections d'images, par les reflets et les ondoiements de l'eau, par la bande son, par les jeux d'ombres et de lumières et par le jeu et les mouvements chorégraphiés de la comédienne/manipulatrice.

Cette exploration sous-marine se déroulera dans la lenteur et dans la suspension pour créer une immersion aquatique apaisante et apaisée.

Et enfin, pour que le public puisse vivre intimement cette expérience, nous serons attentives à tisser nos fils narratifs de manière suggestive pour laisser à chacun la liberté de naviguer dans son propre récit.



Scénographie

Dispositif quadri-frontal

Dans un carré de tissus blancs de 7mx7m, le public sera disposé le long de chaque bord du carré. Au milieu, un cylindre en tulle de 3m de diamètre sera suspendu. Des mobiles motorisés y seront disposés et projeteront des images à 360°.

Dans le ventre de la Baleine

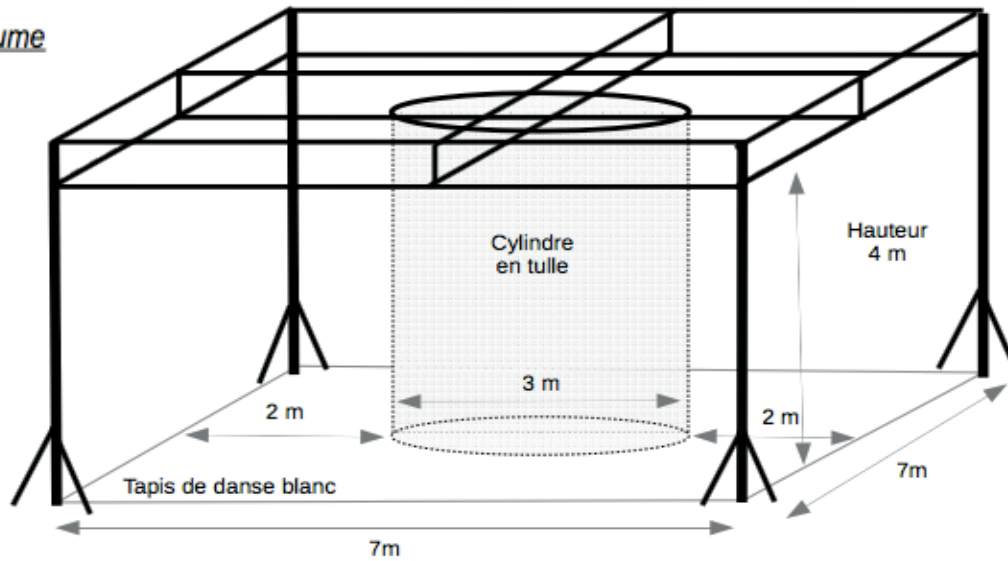
Évocateur d'une matrice, ce cylindre se transformera en véritable lanterne magique. Le tulle sera le premier support des projections qui se doubleront en plus grand sur les 4 pans du carré recouverts de tissus blancs. Il permettra de voir à la fois l'objet et les images qu'il projette.

Ainsi, totalement plongé dans ce dispositif, le regard du spectateur sera libre de passer des objets aux différents supports de projections.



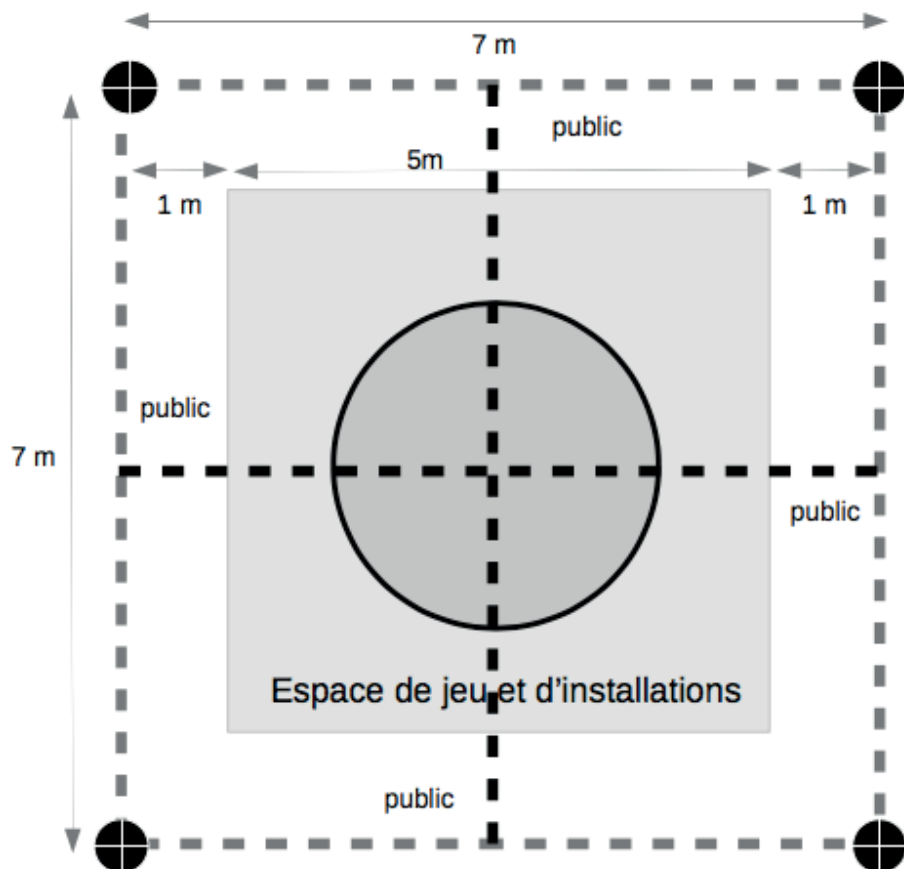
Un cylindre de tulle est suspendu au centre d'une structure carrée pendrillonée en blanc

Vue en volume



Tissus blancs suspendus sur les 4 côtés formant un carré de 7mx7m avec 2 entrées public

Vue du dessus

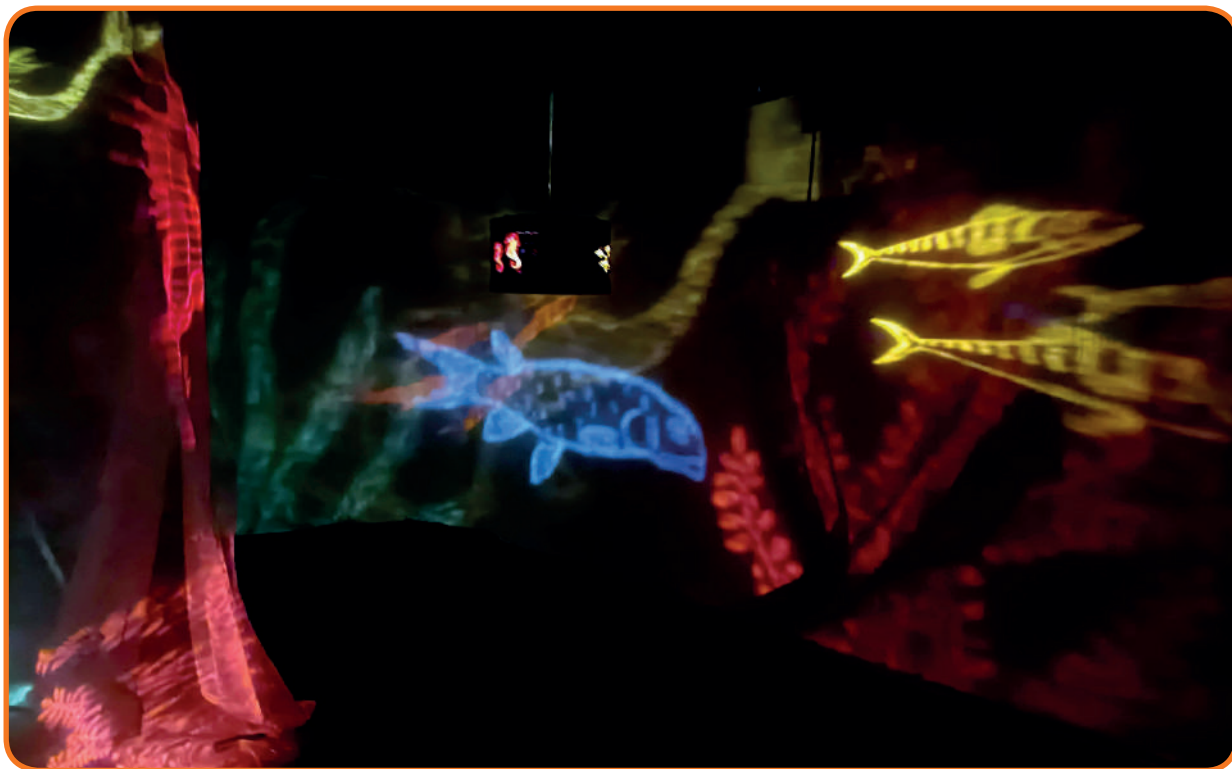


--- Structure alu 2 points formant un carré de 7M x 7M

- - - Structure alu 2 points en croix à laquelle est suspendu le cercle en alu



Pieds à manivelle élevés à 4m supportant une charge de 80Kg chacun



Univers plastique et visuel

Les textures aquatiques

En utilisant l'eau comme source et support de projection, nous chercherons à diversifier les aspects de ses textures – bulles, reflets, transparences, planctons, particules troubles etc.

Les techniques artisanales

Les systèmes de projections seront artisanaux pour garder le lien avec la matière, avec ses imperfections et avec la main qui les manipule.

Le mouvement et la profondeur dans les images projetées

Les flous, les superpositions, les accidents de matières, les textures, les piqués, les tâches, les rayures, les frottés etc. seront autant de supports participants à l'esthétique d'ensemble.

Nous superposerons les différentes matières aux images projetées pour donner de la profondeur à ce qui sera donné à voir.





À l'intérieur du cylindre, des lampes rotatives sur le modèle de celles de l'installation [Autour des Forêts](#), serviront pour représenter et projeter les silhouettes figuratives.

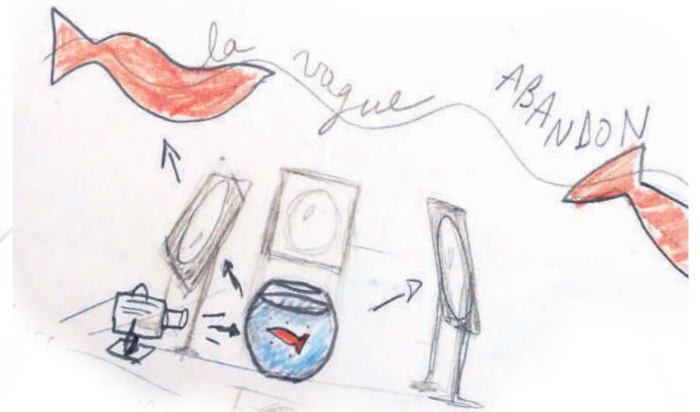
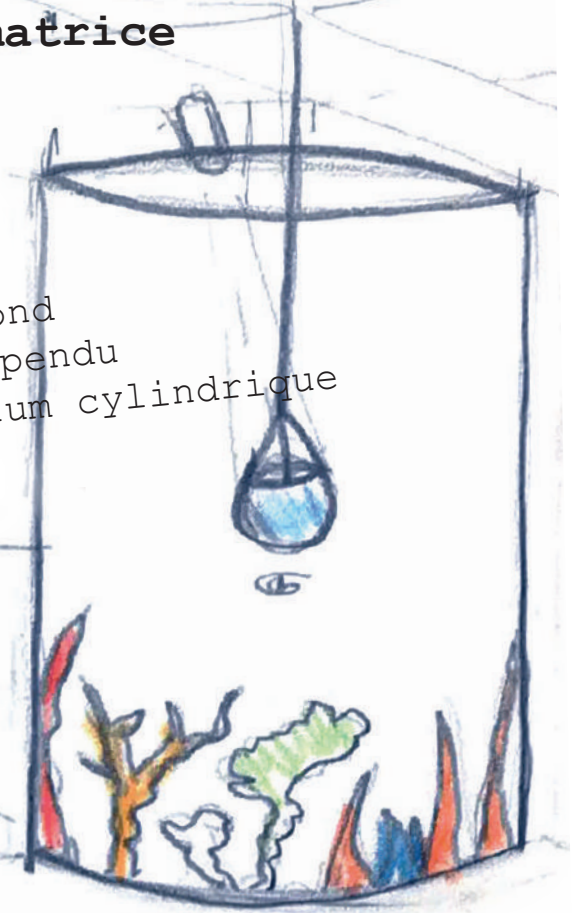
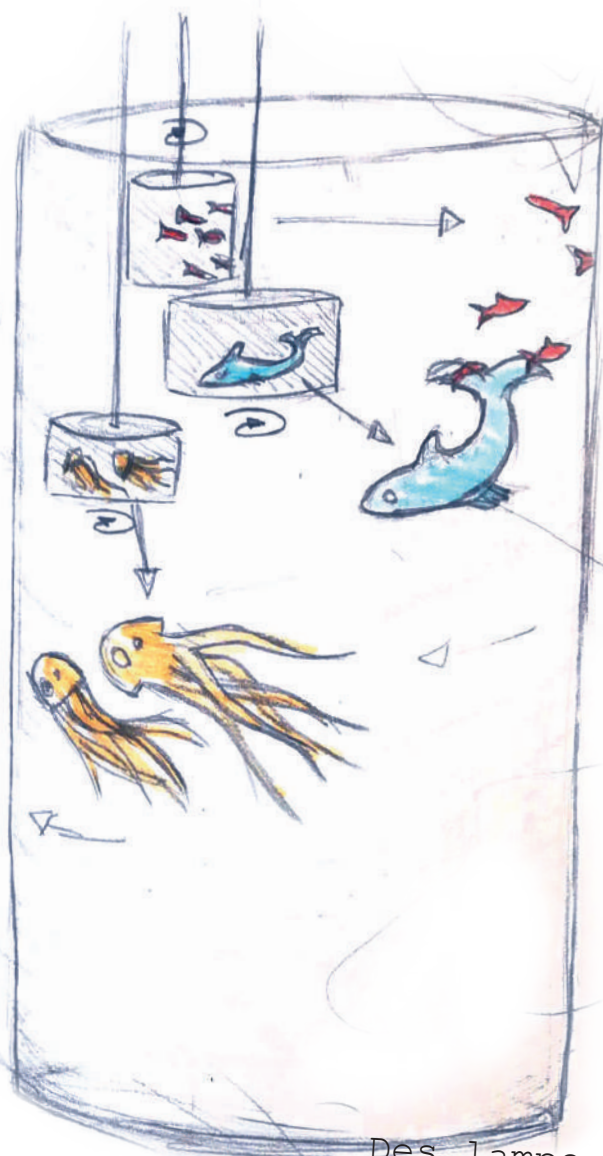
À l'extérieur du dispositif, nous utiliserons des rails identiques à l'exposition [Les masques de l'Invisible](#) sur lesquels des lampes se déplacent dans des allers/retours continus.

Elles projetteront sur les 4 pans du dispositif les textures plus abstraites, celles de l'eau, de ses reflets, couleurs etc.

Des sculptures en mouvement seront également projetées à travers des lentilles à épiscopes.

Le cylindre en tulle au centre du dispositif
comme une matrice

Un aquarium rond
rempli d'eau suspendu
à l'intérieur de l'aquarium cylindrique



un poisson éclairé par une
lampe projeté en grand grâce
aux lentilles

Des lampes activées par des moteurs
rotatifs projetteront des silhouettes dans un mouvement
continu à 360°

6. PORTEUSES DE PROJET



Mélusine Thiry

Plasticienne

Après des études d'audio-visuel, Mélusine Thiry a exercé le métier d'éclairagiste puis s'est affirmée dans la réalisation de vidéos pour des spectacles de danses, dans l'écriture et l'illustration d'albums jeunesse et dans la conception d'installations lumineuses.

Depuis 2018, elle écrit et développe son travail de plasticienne au sein de la compagnie la Musarde.

Imprégnée par la magie poétique des premières images animées, elle décline ses recherches autour de la lumière en jouant avec les ombres, en révélant les matières, en mixant les textures, en épaississant les flous et en multipliant les reflets.



Des images de Mélusine Thiry (vidéos, illustrations, théâtre optique, carton gratté, praxinoscope à projection...)



Sarah Darnault

Comédienne/Marionnettiste

Formée au théâtre, à la danse et à la marionnette, Sarah Darnault aime développer le langage du corps dans la relation à l'objet, à l'image ou au texte. Sa sensibilité plastique et poétique l'amène à chercher les espaces où les arts se croisent.

Elle a collaboré avec la Cie Pupella-Noguès en marionnette contemporaine, le Lutin Théâtre d'Image pour Poisson Pêcheur, solo de théâtre gestuel (primé plusieurs fois en France et à l'étranger), la Cie latus pour des spectacles multi-média.

Elle développe actuellement avec la Cie Rouges les Anges une recherche corps/marionnette dans les spectacles Seul et Emotik.

Depuis 2018, elle poursuit ses explorations de comédienne marionnettiste entre expression corporelle, manipulations d'objets et marionnettes, construction d'objets et mise en scène au sein de la compagnie la Musarde.



Sarah Darnault avec les cles Rouge les Anges, Lutin théâtre d'images, latus, A nos alentours, Jean Séraphin...

7. MÉDIATION ARTISTIQUE



Nous créerons des actions auprès de publics demandeurs par le biais de films d'animations mêlant ombres et images projetées réalisées à partir des mêmes matériaux que ceux utilisés pour le spectacle.

Nous utiliserons des rétroprojecteurs et diverses sources lumineuses pour projeter les découpages, les objets et les textures souhaitées sur des écrans, et les enfants se diviseront en plusieurs équipes pour se partager les postes entre dessins, réalisations d'accessoires, équipe de jeux, de manipulation et de tournage.

8. CONDITIONS TECHNIQUES

Espace : **10 m x 10 m**

Hauteur : **3,5m hauteur**

Jauge estimée de **60 personnes**

(une fiche technique sera fournie à l'organisateur dès que l'avancement de la création le permettra)

II. CONTACTS

Stéphane Barel - 06 86 48 70 90

Diffusion, production - tournee@cielamusarde.com

Administration - administration@cielamusarde.com

Mélusine Thiry - 06 74 83 78 21

Artistique et technique - melusine.thiry@cielamusarde.com

Sarah Darnault - 06 74 696 696

Artistique - sarah.darnault@cielamusarde.com



[Site de la compagnie](#)