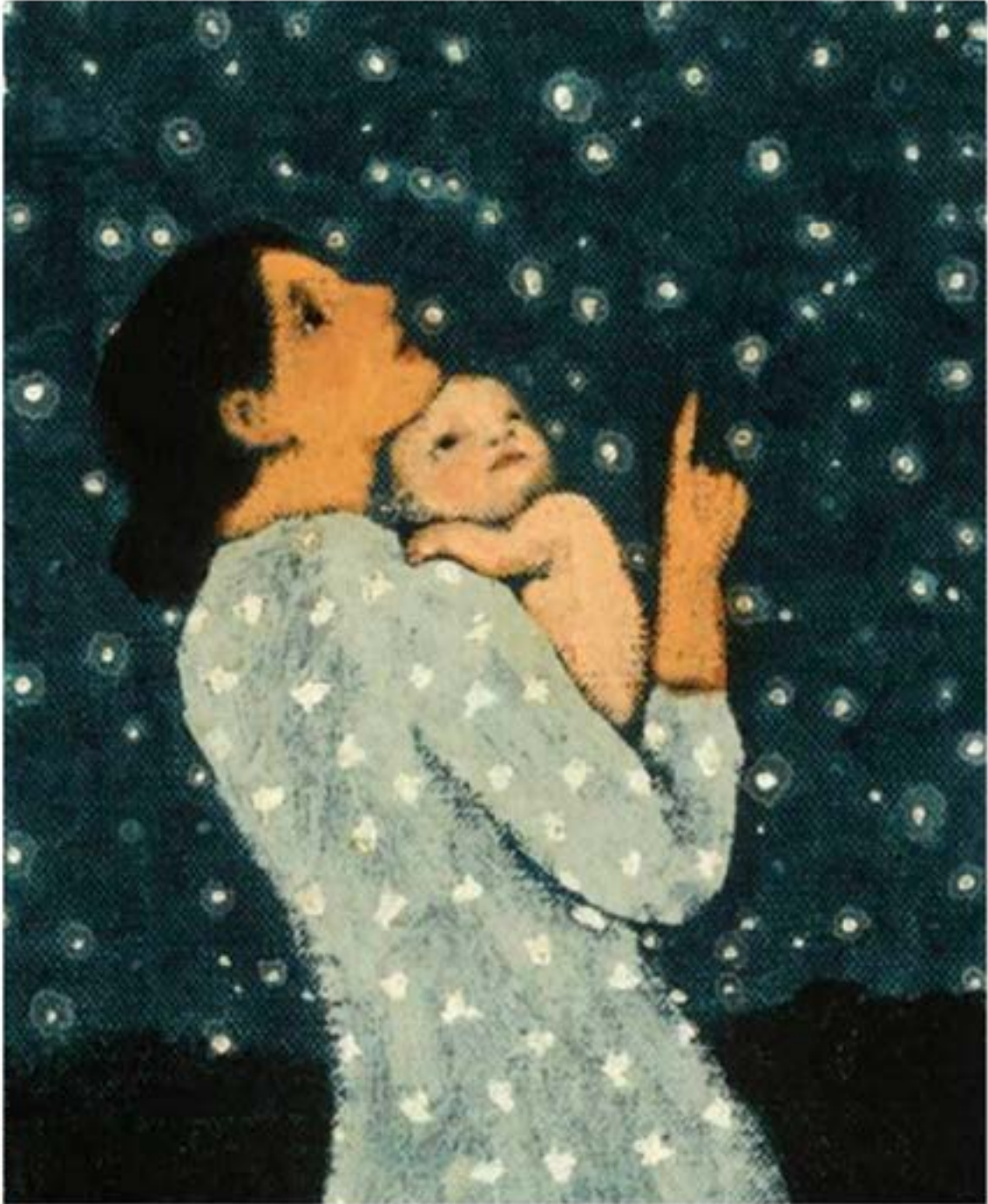




Création 2024
Compagnie **la Musarde**



© Brian Koshanik

La Terre est dans le ciel

Installation/spectacle d'images en mouvement
pour tous les publics à partir de 12 mois

SOMMAIRE

1. Partenaires et soutiens
2. Point de départ du projet
3. La compagnie
4. Notes d'intentions
5. Notes de mises en scène
6. Porteuses de projet
7. Action d'éducation artistique
8. Conditions techniques
9. Calendrier de création
10. Contacts



SOUTIENS ET PARTENAIRES

Co-productions : Cté de com Comtal, Lot, Truyères (12) - Odysud, scène conventionnée (31)
(recherches en cours)

Partenaires : Centre culturel La Brique Rouge (31) - L'Espace Bonnefoy (31) La Maison du Savoir (65) -
Le Bazacle (31)
(recherches en cours)

POINTS DE DÉPART DU PROJET

Au début, il y a eu l'envie de créer une forme incluant les tout petits dans un dispositif immersif. Puis le désir de créer un diptyque a germé dans nos esprits, présenter dans un même dispositif les deux côtés d'un miroir horizontal :

- l'immensité des fonds marins pour un premier volet - **Je vois Bleu**
(créé en mars 2022 dans le cadre de la saison Marionnettissimo)

- et l'infini du cosmos pour **La Terre est dans le ciel**,
avec pour thématique commune le mystère du vivant.

La question du mystère du vivant nous concernant tous quelque soit notre âge, ce diptyque trouve une plus grande cohérence - et peut-être aussi une plus grande profondeur - en élargissant son adresse à tous les publics à partir de 12 mois.



LA COMPAGNIE

La compagnie la Musarde est née en 2018 d'une rencontre entre Sarah Darnault, comédienne, marionnettiste et constructrice et Mélusine Thiry, autrice, illustratrice et plasticienne, qui exercent chacune depuis plus de 25 ans leurs activités respectives.

Nous explorons la porosité entre les arts du spectacle et les arts plastiques, en privilégiant le langage du corps et la fabrication d'image.

La Musarde cultive un lien particulier à l'enfance et adresse ses créations à tous les publics

NOTES D'INTENTIONS

En mouvement

Nous inviterons le spectateur à s'abandonner dans une contemplation de lumières et d'images en mouvement pour évoquer le mystère du vivant.

Nos rêves dans les étoiles

Des liens seront tissés entre le cosmos et nos rêves nourris de récits légendaires, de contes et de mythes qui alimentent notre imaginaire collectif.

Sur les traces d'Icare

Représentant notre insatiable désir d'exploration, des Êtres Volants Non Identifiés peupleront notre cosmos en volant toujours plus haut et toujours plus loin.



NOTES DE MISE EN SCÈNE

À la croisée des arts plastiques et des arts vivants

Pour cette forme à mi-chemin entre les arts plastiques et les arts vivants, nous avons imaginé un dispositif immersif où le public est entouré par une diffusion sonore et des images projetées à 360° pour lui donner la sensation d'être au milieu de l'espace.

Différents jeux de lumières représentant le cosmos seront mis en mouvement par des petits moteurs qui chercheront à recréer le mystère de l'espace qui nous entoure.

Les images projetées seront elles aussi mises en mouvements, et représenteront nos rêves et les êtres non identifiés qui les habitent.

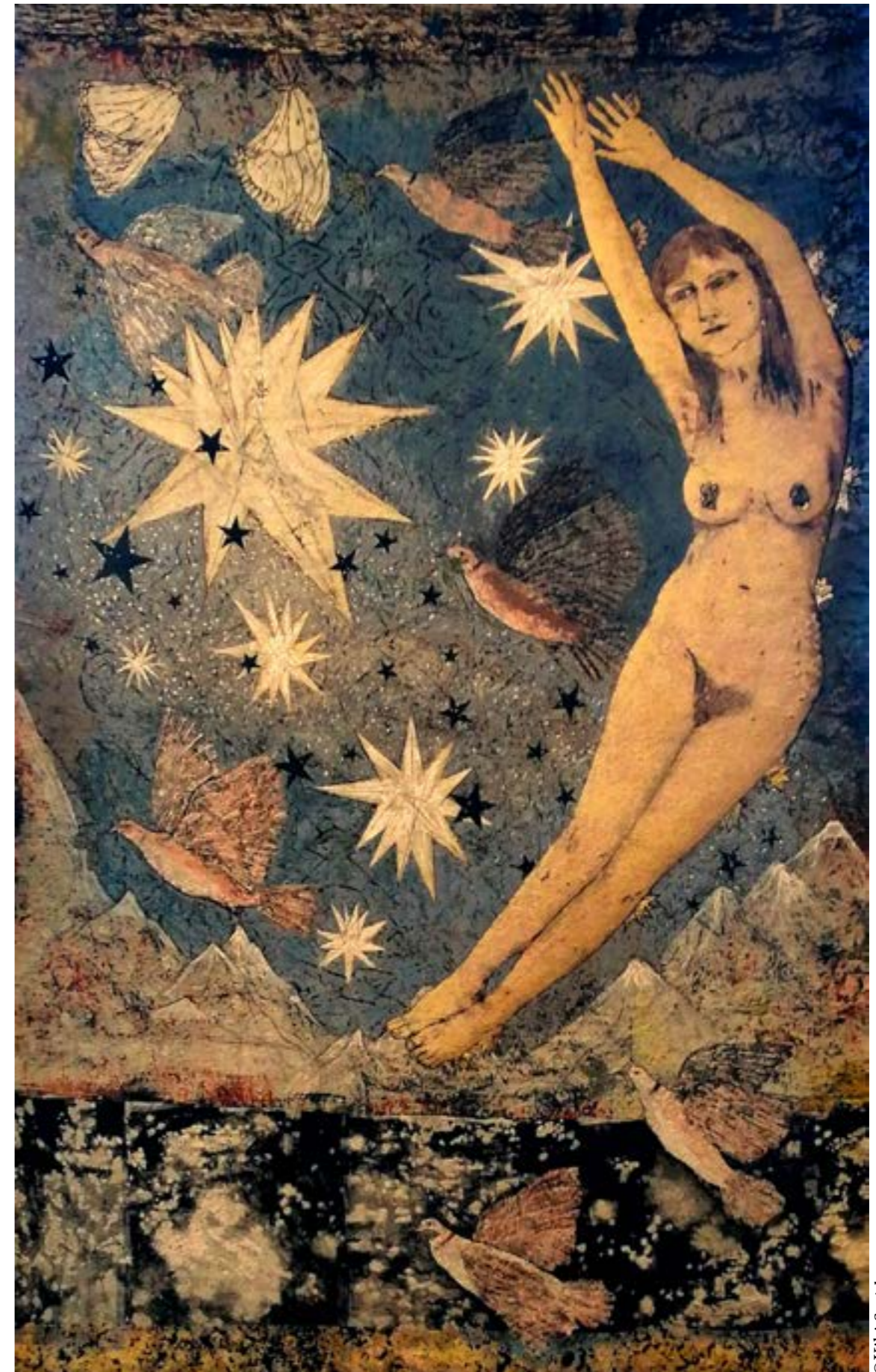
La comédienne sera au centre du dispositif pour y régir le déroulé du spectacle.

La narration

Sans paroles,
ce spectacle sera un voyage poétique invitant à la rêverie plutôt qu'à l'analyse.

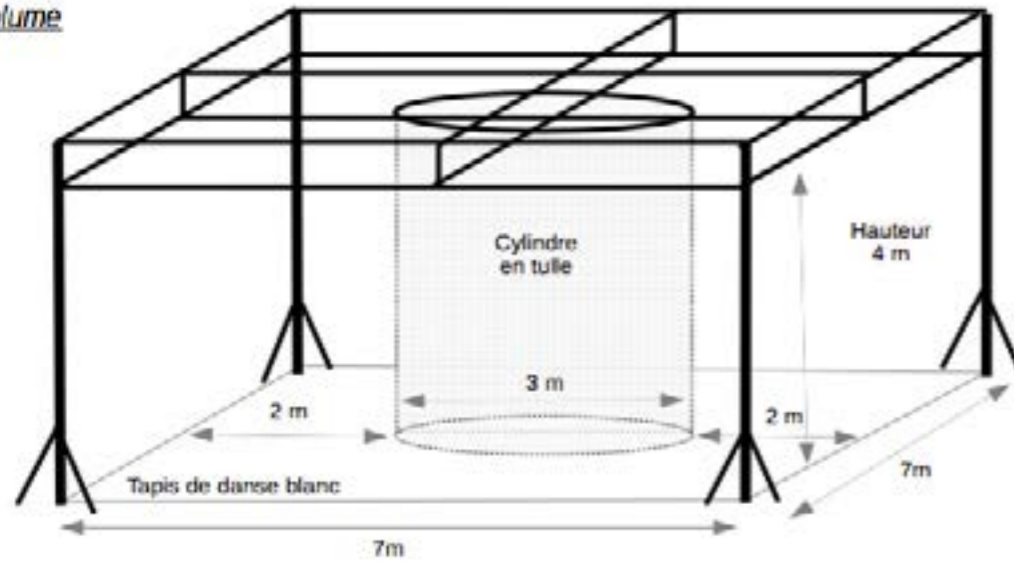
Les évènements seront créés par le rythme et l'alternance des projections de lumières et d'images, par la bande son et par le jeu et les mouvements chorégraphiés de la comédienne/manipulatrice.

Pour que le public puisse vivre intimement cette expérience, nous serons attentives à tisser nos fils narratifs de manière suggestive pour laisser à chacun la liberté de naviguer dans son propre récit.



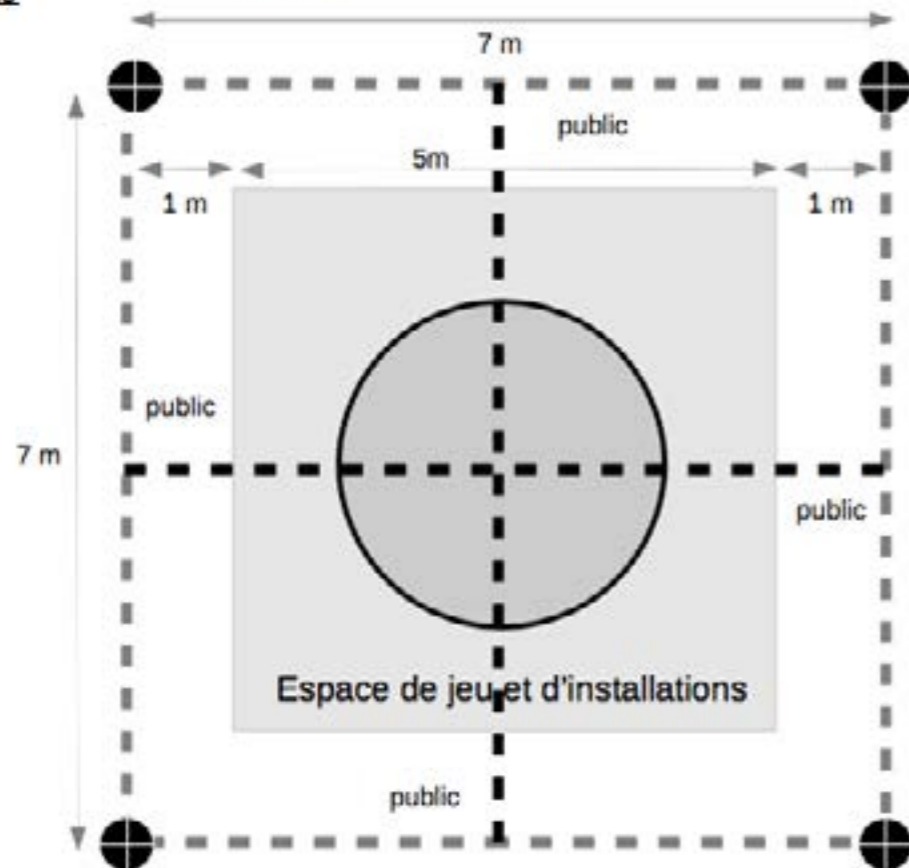
Un cylindre de tulle est suspendu au centre d'une structure carrée pendrillonée en blanc

Vue en volume



Tissus blancs suspendus sur les 4 côtés formant un carré de 7mx7m avec 2 entrées public

Vue du dessus



--- Structure alu 2 points formant un carré de 7M x 7M

--- Structure alu 2 points en croix à laquelle est suspendu le cercle en alu



Pieds à manivelle élevés à 4m supportant une charge de 80Kg chacun

Scénographie

Dispositif quadri-frontal

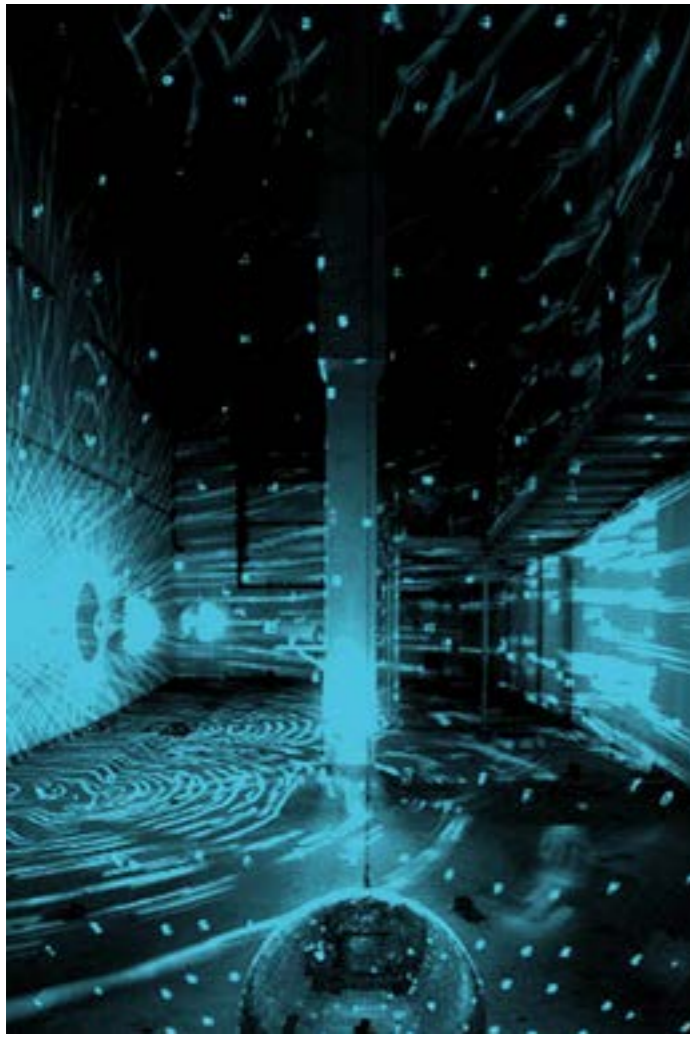
Dans un carré de tissus blancs de 7m x 7m, le public sera disposé de chaque côté du carré. Au milieu, un cylindre en tulle de 3m de diamètre sera suspendu. Des lampes et des appareils motorisés y seront disposés pour projeter des images à 360°.

Dans le centre de l'univers

Évocateur d'une matrice, ce cylindre se transformera en véritable lanterne magique. Le tulle sera le premier support des projections qui se doubleront en plus grand sur les 4 pans du carré recouverts de tissus blancs. Il permettra de voir à la fois l'objet et les images qu'il projette.

Ainsi plongé dans ce dispositif, le regard du spectateur sera libre de passer des objets aux différents supports de projections.





Univers plastique et visuel

Abstrait et figuratif

Nous développerons en parallèle deux sortes d'esthétiques, une plus abstraite à base de jeux de lumières révélant des formes mouvantes, inspirées par l'installation «light ballet» d'**Otto Piene**. L'autre, plus identifiable et figurative, faite d'images projetées qui seront réalisées à partir de techniques de gravure.

Les techniques artisanales

Les systèmes de projections seront artisanaux (nous n'utiliserons pas de vidéoprojection) pour garder le lien avec la matière, avec ses imperfections et avec la main qui les manipule.

Le mouvement et la profondeur dans les images projetées

Les flous, les accidents de matières, les textures, les piqués, les tâches, les rayures, les frottés seront autant de supports participants à l'esthétique d'ensemble.

Nous superposerons les différentes matières aux images projetées pour donner de la profondeur à ce qui sera donné à voir.



Distribution

Conception, univers graphique : **Mélusine Thiry**

Jeu, accompagnement artistique et construction : **Sarah Darnault**

Univers sonore, composition : **Alice Huc**

Aide à la construction : **Latifa Leforestier**

PORTEUSES DE PROJET



Mélusine Thiry

Conception - univers graphique - régie

Après des études d'audio-visuel, Mélusine Thiry a exercé le métier d'éclairagiste puis s'est affirmée dans la réalisation de vidéos pour des spectacles de danses, dans l'écriture et l'illustration d'albums jeunesse et dans la conception d'installations lumineuses.

Depuis 2018, elle développe son travail d'écriture et d'arts plastiques au sein de la compagnie la Musarde.

Imprégnée par la magie poétique des premières images animées, elle décline ses recherches autour de la lumière en jouant avec les ombres, en révélant les matières, en mixant les textures, en épaississant les flous et en multipliant les reflets.



Des images vidéos, illustrations, théâtre optique, carton gratté, praxinoscope à projection...)



Sarah Darnault

Jeu - manipulation - fabrications

Formée au théâtre, à la danse et à la marionnette, Sarah Darnault aime développer le langage du corps dans la relation à l'objet, à l'image ou au texte. Sa sensibilité plastique et poétique l'amène à chercher les espaces où les arts se croisent.

Elle a collaboré avec la Cie Pupella-Noguès en marionnette contemporaine, le Lutin Théâtre d'Image pour Poisson Pêcheur, solo de théâtre gestuel (primé plusieurs fois en France et à l'étranger), la Cie latus pour des spectacles multi-média.

Elle développe actuellement avec la Cie Rouges les Anges une recherche corps/marionnette dans les spectacles Seul et Emotik.

Depuis 2018, elle poursuit ses explorations de comédienne marionnettiste entre expression corporelle, manipulations d'objets et marionnettes, construction d'objets et mise en scène au sein de la compagnie la Musarde.



Sarah Darnault avec les cles Rouge les Anges, Lutin théâtre d'images, latus, À nos alentours, Jean Séraphin...

MÉDIATION ARTISTIQUE

Nous créerons des actions auprès de publics demandeurs par le biais de films d'animations mêlant ombres et images projetées réalisées à partir des mêmes matériaux que ceux utilisés pour le spectacle.

Nous utiliserons des rétroprojecteurs et diverses sources lumineuses pour projeter les découpages, les objets et les textures souhaitées sur des écrans, et les enfants se diviseront en plusieurs équipes pour se partager les postes entre dessins, réalisations d'accessoires, équipe de jeux, de manipulation et de tournage.



CONDITIONS TECHNIQUES



CIE LA MUSARDE

La Terre est dans le Ciel

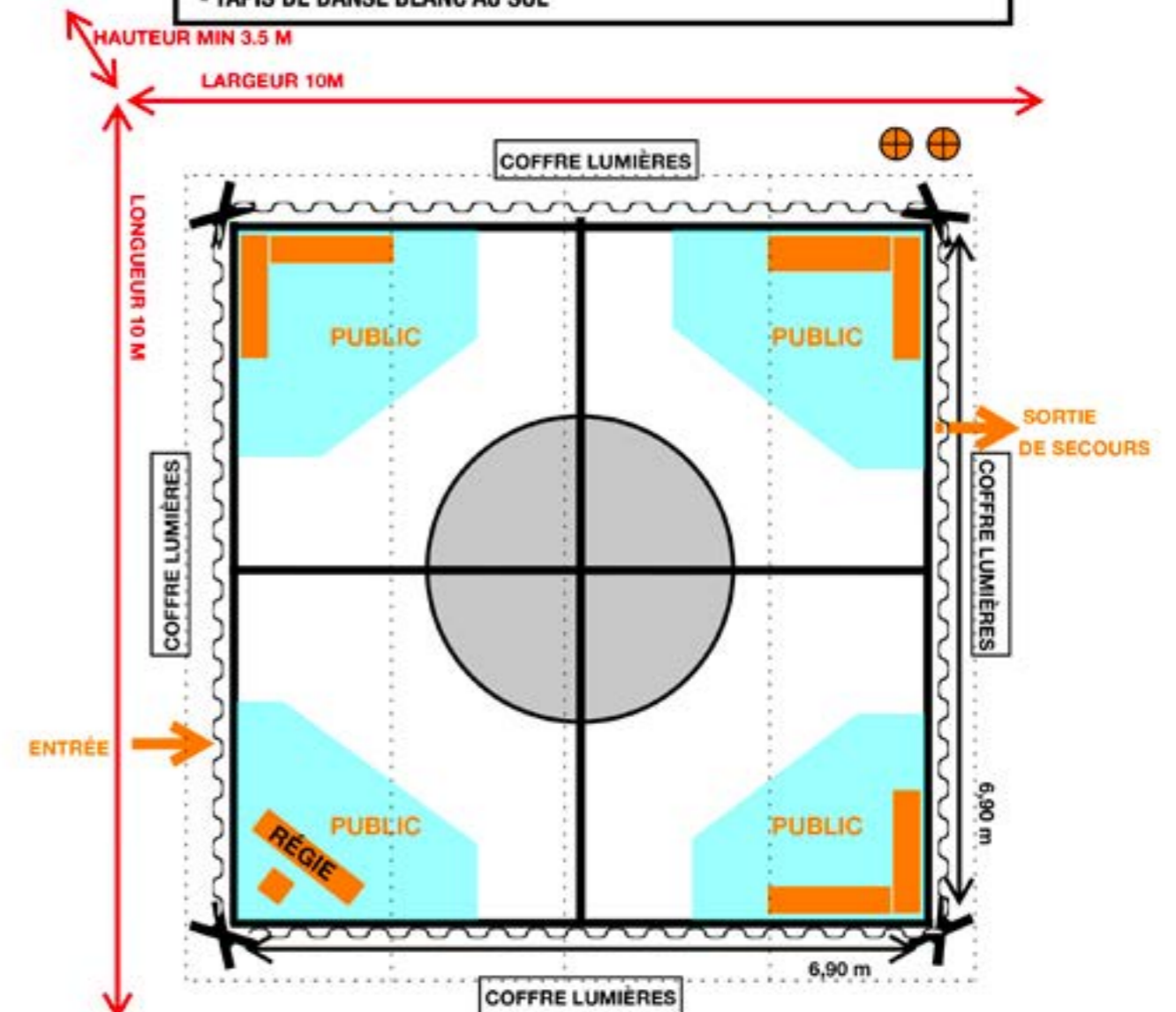
Contact technique :
Alice : 06 84 53 87 44
alice.huc@hotmail.fr

A FOURNIR :

- NOIR ABSOLU
- ESPACE 10 M / 10 M / 3,5M - SOL PLAT
- ACCES POSSIBLE ENTRE LA STRUCTURE ET VOS SORTIES DE SECOURS
- PUISSANCE ELECTRIQUE REQUISE = 4200W (2X 16 A)

FOURNI :

- STRUCTURE À 2 POINTS AUTOPORTÉE DE 6,90M X 6.90M X 3.5 M DE HAUT
- SUPPORTÉE PAR 4 PIEDS À CRÉMAILLÈRE
- COTON GRATTÉ BLANC SUSPENDU SUR LES 4 CÔTÉS
- TAPIS DE DANSE BLANC AU SOL



LEGENDE

	Pieds à crémaillère		Tapis de danse blanc
	Structure		2 X Prises 16 A
	Coton gratté blanc		

CALENDRIER DE CRÉATION

(en cours de construction)

PRINTEMPS 24 - PREMIÈRES DU SPECTACLE

FEV 24 2 sem / *Cté de Communes Comtal, Lot, Truyères (12)*

JANV 24 1 sem / *Odyssud, Blagnac (31)*

NOV 23 2 sem / *L'Usinotopie, Villemur-sur-Tarn (31) (à confirmer)*

OCT 23 2 sem / *La gare aux artistes (31)*

JUIL 23 1 sem / *Centre Culturel de la Brique Rouge, Toulouse (31)*

2 sem / *Maison du savoir, St-Laurent-de-Neste (65)*

JUIN 23 1 sem / *Centre Culturel de Bonnefoy, Toulouse Empalot (31)*

MAI 23 1 sem / *Bazacle, Toulouse (31)*

AVRIL 23 1 sem / *Bazacle, Toulouse (31)*

CONTACTS

Stéphane Barel - 06 86 48 70 90

Diffusion, production - tournee@cielamusarde.com

Administration - administration@cielamusarde.com

Mélusine Thiry - 06 74 83 78 21

Artistique et technique - melusine.thiry@cielamusarde.com

